



Gemeente Amsterdam
Stadsdeel Amsterdam-Noord

Bomenwandering Noorderbegraafplaats



Bomenwandeling Noorderbegraafplaats

Amsterdam-Noord is de komende jaren volop in ontwikkeling. Op een steenworp afstand van de Noorderbegraafplaats ontstaat een nieuw centrumgebied en de woonwijk Elzenhof. Ondanks al deze ontwikkelingen, blijft Amsterdam-Noord een groen stadsdeel. Het bestuur koestert dat groen en investeert op meerdere plekken in het versterken van de natuurwaarden van het bestaande groen. Het lopende natuurproject van IJ tot Gouw, is hiervan een goed voorbeeld.

De Noorderbegraafplaats is een heel bijzonder stukje natuur in Amsterdam-Noord. Het is veel meer dan een huis der doden, sterker nog; er is ook volop leven. De bomen, heesters, varens, vaste planten, eenjarigen, kruiden, paddenstoelen, mossen en korstmossen maken er samen met de insecten, zoogdieren en vogels een compleet 'natuurhuis' van. Een huis dat ieder seizoen een bezichtiging waard is:

Voorjaar, met het bemoedigend zonnetje, de uitlopende bladeren en de bloemenpracht die de pracht van de natuur aangeven, bepalen het beeld. Zomer, nat of droog, de bomen die volhangen met vruchten en het al aangevreten blad bepalen het beeld. Herfst, het is bedtijd voor de natuur, bladeren kleuren geel of rood en paddenstoelen bepalen het beeld. De bladverliezende loofbomen, coniferen en struiken zorgen voor een prachtig herfsttafelpje. De bladhoudende loofbomen, coniferen en struiken bieden dekking aan de standvogels en de wintergasten uit het hoge noorden. Winter, de natuur slaapt, silhouet, bast en winterknoppen zijn de herkenbare elementen.

Bij iedere plant of boom staat de Latijnse naam en een nummer. Zo ziet u op de plattegrond achterin deze folder precies waar u bent. Het startpunt is bij de ingang van de Noorderbegraafplaats aan de Buikslotermeerdijk 83 in Amsterdam-Noord.

De looptijd van de bomenroute is ongeveer 40 minuten. Ik wens u een mooie wandeling.

Met vriendelijk groet,

Het Dagelijks Bestuurslid van het stadsdeel Amsterdam-Noord voor Openbare Ruimte, Verkeer en Vervoer, Grondzaken, Markten, Landelijk Noord, Havens, Leefomgeving, Dierenwelzijn

Drs. H.J. van Schaik



Uitzicht over de vijver

Linnaeus

Linnaeus (1707-1778) gaf alle levende wezens die toen bekend waren een geslachtsnaam en een soortnaam. Met deze 'binaire nomenclatuur' ordende hij de namenchaos in de plantenwereld. Hierdoor werd dubbele naamgeving voor een nieuw ontdekt levend wezen vermeden.

In deze bomenroute staan alle namen uit de nomenclatuur tussen haakjes achter de Nederlandse namen. Voorbeeld: Zomereik (*Quercus robur fastigiata* koster).

Start van de wandeling

U kunt de bomenroute volgen met behulp van de uitklapbare plattegrond achterin dit boekje. Hierop ziet u ook de nummers die achter de bomennamen staan.

De bomenwandeling start bij de ingang van de Noorderbegraafplaats. Aan beide zijden staan hier grote **haagbeuken** (*Carpinus betulus*) 1. De overhangende takken van deze haagbeuk en de eenstijlige meidoorn (*Crataegus monogyna*) bieden hier bescherming tegen zon en regen.

Rechts van de poort ziet u een scheefgegroeide sering (*Syringa vulgaris*) en links hangt een cotoneaster (*Cotoneaster salicifolia*). Boven de abri, het wachthuisje, staat een veelvoorkomende sierlijke struik met grote bladeren. Als u door de poort loopt, ziet u links het ossuarium. Hier worden oude beenderen bewaard van het Antonieskerkhof. Het Antonieskerkhof was een groot Amsterdams kerkhof dat achter de Hortus Botanicus lag (geopend van 1640 tot 1864). U bent nu op De Plaats.

Deze naam doet denken aan de Plaetse, tot 1600 de naam van de Dam. Men komt samen op De Plaats om de aula te betreden. Rust en stilte bepalen hier het beeld. Grote **pinussen** (*Pinus nigra nigra*) 2 omzomen de rustieke aula (bouwstijl: Amsterdamse School). Deze Oostenrijkse dennen kenmerken zich door stijve, donkergroene tot zwarte, naalden die gekromd zijn en een scherpe punt hebben.

Vijver

Naast de aula ligt een sfeervolle vijver met daarin onder andere snoekkruid (*Pontederia cordata*), diverse soorten waterlelies (*Nymphaea*), watergentianen (*Nymphoides peltata*), lisdoddes (*Typha*) en riet (*Phragmites*). In de vijver zwemmen karpers (*Cyprinus carpio*) en roodwangschildpadden (*Trachemys scripta elegans*). Deze schildpadden danken hun naam aan de duidelijk zichtbare, langwerpige rode vlek achter het oog.

We vervolgen de route richting Eksterpad. Hier staat voor de dragersruimte een groep **lerse taxussen** (*Taxus baccata fastigiata*) 3 omzoomd door de dwergcypres (*Chamaecyparis pisifera filifera aurea*) en een grote groep hortensia's. Achter deze hortensia's liggen de graven van de katten van de begraafplaats. De Noorderbegraafplaats had wel 20 jaar een begraafplaatskat, kippen, konijnen en zelfs een hond.

Midden tussen een groep rhododendrons (*Rhododendron catawbiense*) staat een onregelmatig kronkelende **Japane notenboom** (*Ginkgo biloba*) 4 en een indrukwekkende losse haag van een jeneverbes (*Juniperus sinensis plumosa aurea*). Deze notenboom is een van de oudste levende plantensoorten ter wereld en kwam, via China en Japan waar de boom bij tempels werd geplant, naar Europa. Zijn bijnaam is dan ook tempelboom. Een uniek waaivormig



roodwangschildpad



Ginkgo biloba

blad en een korte bladsteel kenmerken deze boom die wel 1000 jaar oud kan worden. Interessant is dat een extract van de bladeren de bloedsomloop stimuleert. Er bestaan dan ook vele middeltjes waarin dit blad verwerkt is.

Lopend langs het Eksterpad komt u langs grote exemplaren van de **Servische spar** (*Picea omorika*) 5 (rechts). Tussen deze sparren staat achter graf 03-030 een grote **zwarte moerbeï** (*Morus nigra*) 6, een vruchtboom die vroeger veel voorkwam. Deze bomen kunnen meer dan 500 jaar oud worden en zijn vaak te vinden bij oude boerderijen en kloostertuinen. Hoe ouder de boom, des te schever en grilliger hij eruitziet.

Achter het Kraaienpad, links, ligt de Windsingel langs het Noordhollandskanaal. U kunt hier grote exemplaren zien van de Canadese populier (*Populus Xcanadensis*).

Exoten

De Japanse notenboom, de Ierse taxus en de Servische spar zijn exotische bomen. De import van deze bomen, maar ook van kruiden en struiken uit alle hoeken van de wereld, begon met het ontstaan van botanische tuinen in de 16e eeuw. Door de eeuwen heen zijn er veel bomen uit het mediterrane gebied naar onze contreien geïmporteerd. En met succes aangeplant.

Achter graf 02-073 staat een **zilverden** (*Abies concolor*) 7 en naast graf 02-072 ziet u een pruikenboom (*Cotinus coggygria*). De naam van deze boom is afgeleid van de rozige harige pluimen die de vrucht draagt. In de bloeiperiode zijn deze geel van kleur.



pruikenboom

Kijkt u bij de **grote beuk** (*Fagus sylvatica*) 8 aan het einde van het Eksterpad nog even achterom langs het Vlaamse Gaaienpad. Op de hoek achter de graven 03-001 en 03-004 ziet u vervolgens een grote groep hulsten (*Ilex aquifolium*), een van de twee wintergroene loofbomen van de Benelux. Het blad van deze struik is stekelig en de bessen zijn giftig. Bloeitijd: mei/juni.

Wintergroen

De taxussen en hulsten op de Noorderbegraafplaats vormen het hoofdbestanddeel voor het wintergroen. Samen met de veel voorkomende zomereik zijn ze het duurzame element van de begraafplaats.

U verlaat nu de oude begraafplaats (1931) en komt op de Zwaluwdam. De Zwaluwdam staat in de schaduw van de haagbeuk (*Carpinus betulus*), de grote Canadese popel (*Populus X canadensis*) en de beuk (*Fagus sylvatica*). Links en rechts staan een paar erwtenstruiken (*Caragana arborescens*) en een **veldahorn** (*Acer campestre*) 9.

Links ziet u twee ossuaria, waarvan een van de Noorderbegraafplaats. Hier bevinden zich alle stoffelijke resten van de Noorderbegraafplaats sinds de opening op 1 augustus 1931. De andere is van de Nieuwe Lutherse kerk (koepelkerk) aan het Singel in de binnenstad van Amsterdam. Aan het einde van de Zwaluwdam gaat u rechtsaf het Heggenmuspad op.



Fokkermonument

De uitbreiding van de begraafplaats die u hier ziet, is in het jaar 2000 aangelegd. In totaal liggen er tien vakken met daaromheen taxushagen (*Taxus baccata*). Langs deze vakken loopt het Heggenmuspad. Het 10e vak langs het Duivenpad is een uitbreiding van het RK-gedeelte met algemene en eigen graven. Het 11e vak loopt langs het Tapuitpad waar het Fokkermonument staat. Hier wordt jaarlijks rond 17 juli de herdenking gehouden ter nagedachtenis aan de slachtoffers van de bombardementen van juli 1943.

Het bijzondere aan deze uitbreiding is het gebruik van de verschillende treurbomen langs het Koekoekspad:

- De rode treurbeuk (*Fagus sylvatica pupurea pendula*).
- De treurbeuk (*Fagus sylvatica pendula*).
- De treurberk (*Betula pendula tristis*).
- De treurwilg (*Salix sepulcralis tristis*).
- De treurpeer (*Pyrus salicifolia pendula*).
- De witte treurmoerbeï (*Morus alba pendula*).
- De treurhoningboom (*Sophora japonica pendula*).
- De treures (*Fraxinus excelsior pendula*).

Treurbomen kenmerken zich door hun hangende takken en daardoor 'treurige uitstraling'. Wat dat betreft staan ze hier goed op hun plek en zijn ze ook op veel andere begraafplaatsen te vinden.

Ook de **mammoetbomen** (*Sequoiadendron giganteum*) 10 langs het Heggemuspad zijn bijzonder. Deze boom is namelijk de grootste ter wereld en kwam al voor de ijstijd voor. De grootste mammoetboom staat in het Amerikaanse Californië, in het Sequoia National Park. De boom is wel 83 meter hoog en 31 meter breed. In Nederland is het grootste exemplaar te vinden in Brummen, Gelderland.

Vanaf het Heggemuspad heeft u een fraai uitzicht op de enorme Canadese popels (*Populus x canadensis*). Hier kunt u tussen januari en juli, als u geluk hebt, reigers bezig zien met het bouwen van hun nesten. Verderop gaat u rechtsaf het Duivenpad op. Rondkijkend over dit Duivenpad kunt u het Calvarieberg(je) zien van het nieuwe RK-gedeelte, met daarop het RK-kruis. Daarachter ziet u nogmaals het herdenkingsmonument voor de slachtoffers van de Fokker bombardementen van juli 1943.

Voor de IJsvogeldam kruist u een natuurpad en ziet u rechts een **treurmoerbeï** (*Morus alba pendula*) 11. Deze boom draagt vruchten die op frambozen lijken. Vogels zijn er dol op!



treurmoerbeï

Op dit punt gaat het Koekoekspad over in het Groenlingepad. Bij het kruispunt van het Reigerspad, Lijsterpad en Fazantenpad en de IJsvogeldam staan de **Kaukasische vleugelnoot** (*Pterocarya fraxinifolia*) 12, de **goudes** (*Fraxinus excelsior jaspidea*) 13, de zuilvormige tulpenboom (*Liriodendron tulipifera fastigiatum*) en de hemelboom (*Ailanthus altissima*). Deze laatste boom komt uit China en is een echte sierboom met zijn kleine groenige bloemen in grote pluimen.

Vanaf het Duivenpad gaat u linksaf naar het Fazantenpad. Achter graf 09-017 staat de **schijnhulst** (*Osmanthus ilicifolius*) 14, en naast 09-024 ziet u de amberboom (*Liquidamber styraciflua*), die bekend staat om zijn prachtige kleuren in het najaar.

We lopen verder naar de t-splitsing Merelpad/Fazantenpad. Langs het Merelpad ter hoogte van graf 13-059 ziet u een **papiermoerbe** (*Broussonetia papyrifera*) 15 en een tamme kastanje (*Castanea sativa*). Aan deze moerbe groeien mannelijke en vrouwelijke bloemen. De mannelijke bloemen groeien in een langwerpige bloeiwijze en de vrouwelijke bloemen in een bolvormige bloeiwijze. Hieruit kunnen in de zomer rode, zoete, sappige vruchten ontstaan. Deze zijn net zo eetbaar als die van de treurmoerbe. In Japan maken ze van deze boom van oudsher papier.

Op de hoek ziet u een **grote plataan** (*Platanus acerifolia*) 16 en een **honingboom** (*Sophora japonica*) 17, die erg geliefd is bij honingbijen omdat de bloemen veel nectar bevatten. De boom bloeit in de zomer. Vlakbij staat in de windsingel van grafveld 8 achter graf 08-029 een grote **notenboom** (*Juglans ailanthifolia*) 18.



Kaukasische vleugelnoot



Aan de rechterzijde van het Fazantenpad voorbij de grote plataan staat een jonge **doodsbeenderenboom** (*Gymnocladus dioicus*) 19 die in de winter een knokige, doodse en kale indruk maakt en daarnaast zijn naam te danken heeft aan de knekelvormige voet. Aan het einde van het Fazantenpad staat een **trompetboom** (*Catalpa bignonioides*) 20, die bloemen krijgt in de vorm van een trompet.

Vanaf het Fazantenpad lopen we rechtsaf de hoek om naar het Valkenpad. Hier komt u langs de voormalige windsingel van de Noorderbegraafplaats waar nu hoge esdoorns, iepen, zomereiken en Canadese popels staan. De oude urnenmuur die u hier ziet, is nu in gebruik als rariteitenkabinet.

Langs het Spreeuwenpad staan zes prieeliepen (*Ulmus glabra camperdownii*) in de urnentuin. Hier ziet u ook urnengraven en urnennissen met daarbovenop in de torens pijnbomen (*Pinus nigra nigra*). In de urnentuin staan een amberboom (*Liquidamber styraciflua*) en twee treuressen (*Fraxinus excelsior pendula*).

We vervolgen het Valkenpad. Kijkt u bij graf 16-022 even naar rechts naar het laantje van grafveld 14, waar de bolacacia's (*Robinia pseudoacacia umbraculifera*) staan. Aan de linkerzijde van het Valkenpad bij graf 16-043 staat een **zilveresdoorn** (*Acer saccharinum*) 21. Vanaf hier gaat u rechtsaf naar de Buizerdlaan.

De halve cirkel die de afsluiting vormt van grafveld 18 wordt achter de graven 18-053 en 18-057 omzoomd door **schijnacacia's** (*Robinia pseudoacacia*) 22. Lopend in de richting van de aula ziet u aan de Buizerdlaan 26 indrukwekkende **zuilvormige zomereiken** (*Quercus robur fastigiata koster*) 23.



zomereiken

Zomereiken

In 1988 zijn de zomereiken hier geplant omdat de Italiaanse populieren (*Populus nigra italica*) wegens ouderdom moesten worden verwijderd. Eiken staan er juist om bekend dat ze zeer oud worden. De eik heeft zich vanaf de ijstijd vanuit het zuiden naar het noorden van Europa verspreid en speelt een speciale rol in de geschiedenis. De boom werd namelijk door vele volkeren vereerd.

Vanaf de Buizerdlaan nemen we een kijkje op het Merelpad. Vanaf het Merelpad kijken we even richting grafveld 15. Daar ziet u meteen rechts in de hoek achter graf 15-044 een prachtige **goudiep** (*Ulmus hollandica wredei*) 24. Eronder hangt in de pergola een prachtige passieflora (*Passiflora caerulea*).

Fraaie teksten

Op grafmonumenten staan soms zeer fraaie teksten. Op monument **15-085 25** van de overleden Ritzo Bloem staat bijvoorbeeld de oudst bekende Nederlandse tekst uit de 11e eeuw: "hebban olla vogala nestas bigunnan hinase erda thu..uug...umbada..nu" vertaald : 'hebben alle vogels nesten begonnen, behalve ik en jij.. wat wachten wij nu'. Deze tekst is afkomstig uit een minnelied van een monnik gevonden in Rochester (GB). Aan weerszijden van de staande steen staan een gomboom (*Eucalyptus species*) en een olijf (*Olea europaea*).

In 2002 zijn in de berm langs het Merelpad drie reuzenlevensbomen geplant (*Thuja plicata*). Deze boom, die lid is van de cipressenfamilie, staat symbool voor het eeuwige leven. Vanaf het Merelpad werpen we een blik op de bomen van grafveld 12. Achter het graf met nummer 12-136 staat een **judasboom** (*Cercis siliquastrum*) 26, waaraan prachtige bloemen kunnen komen. De peulen blijven het hele jaar door hangen.

Kijkt u nog even naar rechts als u de Buizerdlaan oploopt. U ziet hier op graf 18-019 een plastiek van de bekende beeldhouwer Andre Volten (1925-2002). Van hem kunt u door heel Nederland vooral in roestvrij staal uitgevoerde beelden vinden.

Halverwege de Buizerdlaan gaat u linksaf het Putterspad op, waar u een **hopbeuk** (*Ostrya carpinifolia*) 27 en een **pluimes** (*Fraxinus ornus*) 28 ziet. In juni krijgt deze es prachtige witte geurende bloemen. Kenmerkend voor het RK-gedeelte is dat op elke hoek een **haagbeuk** (*Carpinus betulus*) 29 staat.

Aan het einde van het Putterspad gaat u rechtsaf het Sijsjespad op. Op de t-kruising van het Sijsjespad en het Huismuspad gloreert een grote **Italiaanse populier** (*Populus nigra italica*) 30. Bij 21-014 ziet u een **valse christusdoorn** (*Gleditsia triacanthos*) 31 die lange bruine peulen met eetbare zoete zaden heeft.

U gaat nu rechtsaf het Kneutjespad op waar de **notka cypressen** (*Chamaecyparis nootkatensis pendula*) 32 domineren. Op grafveld 21 staat sinds 2004 een **Hongaarse eik** (*Quercus frainetto*) 33 en achter graf 21-130 kunt u een lork (*Larix decidua*) bewonderen. Halverwege het Kneutjespad gaat u rechtsaf het Vinkenpad op, waar achter graf 21-056 een **breedbladige hanendoorn** (*Crataegus persimilis splendens*) 34 staat. Op het Vinkenpad staan we even stil bij het Goudhaantjesplantsoen. Dit is het hart van het RK-gedeelte. Hier bevindt zich het priestergraf: 22-008.

In het Goudhaantjesplantsoen domineren de **treurbeuken** (*Fagus sylvatica pendula*) 35. Op de hoeken net buiten dit plantsoen staan twee zeer grote Italiaanse populieren (*Populus nigra italica*) die in de herfst prachtig goudgeel kleuren. Links in de berm van het Vinkenpad staan achter graf 23-060 vier **amberbomen** (*Liquidambar styraciflua*) 36.



Goudhaantjesplantsoen

Aan het einde van het Vinkenpad gaat u linksaf naar het andere deel van het Putterspad, waar u links achter graf 23-076 een grote **tulpenboom** (*Liriodendron tulipifera*) 37 ziet staan. Achter graf 23-114 staan drie grote **reuzenlevensbomen** (*Thuja plicata*) 38 die het hele jaar groen blijven.

U gaat nu linksaf het Staartmeespas op, een zeer schaduwrijk pad door de vele venijnbomen (*Taxus baccata*) en hulsten (*Ilex aquifolium*). Een losse hulsthaag (*Ilex aquifolium*) vormt hier de grens van het oude RK-gedeelte samen met twee soorten viburnums (*Viburnum bodnantense* en een *Viburnum burkwoodii*). Op het aansluitende gedeelte van het Staartmeespas staat een taxushaag (*Taxus baccata*).

U moet van de route afwijken naar grafveld 23 om een van de fraaiste grafmonumenten (graf 23-026) te zien. Het monument bestaat uit een cirkel waarop een prachtige **mozaïeke compositie** is gerealiseerd 39. Graf 23-019 is overdekt door een prachtig exemplaar van de treurhoningboom (*Sophora japonica pendula*) en achter graf 23-009 staat een anna paulownaboom (*Paulownia tomentosum*).

Tussen de graven 23-098 en 24-100 ziet u de oorspronkelijke ingang van het oude RK-gedeelte. Deze entree werd, net als veel andere entrees van grafvelden, voorzien van taxussen die als een soort poortwachters functioneerden. Naast graf 24-100 staat een broodboom (*Aucuba japonica crotonifolia*). De entree van het oude RK-gedeelte werd voorzien van vier enorme Italiaanse popels die onderdeel uitmaken van een totaal beplantingsplan voor het RK-gedeelte.



mozaïek



treurhoningboom

Halverwege het Staartmeespaspad gaat u rechtsaf het Koolmeespaspad op. Hier ziet u aan weerszijden van de ingang van het RK-gedeelte twee grote **blauwsparren** (*Picea pungens koster*) 40. Links achter graf 25-108 staat een grote witte els (*Alnus incana*) en op graf 25-025 ziet u een zuurdoorn (*Berberis darwinii*). Deze laatste krijgt in mei/juni gele bloemen en vervolgens prachtige (eetbare) vruchten.

Vanaf het Koolmeespaspad gaat u linksaf de voliere 'in', waar u aan de zijde van het Vliegenvangerspad een ouderwetse sering (*Syringa vulgaris*) ziet. Aan de kant van het Kwikstaartpad staan drie zeer snel groeiende **Chinese watercypressen** (*Metasequoia glyptostroboides*) 41.

Op het gazon achter de aula staan twee grote **Atlasceders** (*Cedrus atlantica glauca*) 42. Een fraaie taxushaag (*Taxus baccata*) zoomt het geheel af met aan de voet een ganzerik (*Potentilla fruticosa*).

Tot slot lopen we het Vliegenvangerspad af en staan we weer voor de aula waar de grote **rode beuk** (*Fagus sylvatica pupurea*) 43 het meest opvallend is.

U bent aan het einde van de bomenwandeling gekomen.



Aanbevolen literatuur

Het verborgen leven van bomen: levensloop, functie en betekenis

Auteur: Colin Tudge

Uitgeverij Spectrum, 2006

ISBN: 9789027484680

520 pagina's

Een vooraanstaand auteur van dendrologische (bomen) boeken.

Wetenschappelijke bomenfeiten geplaatst in een evolutionair kader, doorspekt met Engelse humor. In het laatste hoofdstuk de invloed van de klimaatverandering op de bomen en de gevolgen voor de mensheid.

Knoppen en Twijgen van bomen en heesters in West- en Midden-Europa:

een determinatieboek voor 150 houtgewassen

Auteur: Jean-Denis Godet

Uitgeverij Thieme, 1984

ISBN: 9003978905

428 pagina's

Begraafplaatsen in Europa (bladzijde 736)

(Geschiedenis van de Dood)

Auteur: Lucien de Cock

Uitgeverij Kok Leuven en Uitgeverij ten Have Kampen, 2006

763 pagina's

ISBN: 9077942025

Rituelen en Gewoonten in Europa (Geschiedenis van de Dood)

Auteur: Lucien de Cock

Uitgeverij Kok Leuven en Uitgeverij ten Have Kampen, 2006

501 pagina's

ISBN: 9077942025

Akkers van ons verleden, bestuurlijke en daadwerkelijk zorg voor begraafplaatsen

Auteur: J. van der Woude

Uitgeverij VNG (Vereniging Nederlandse Gemeenten), 1993

112 pagina's

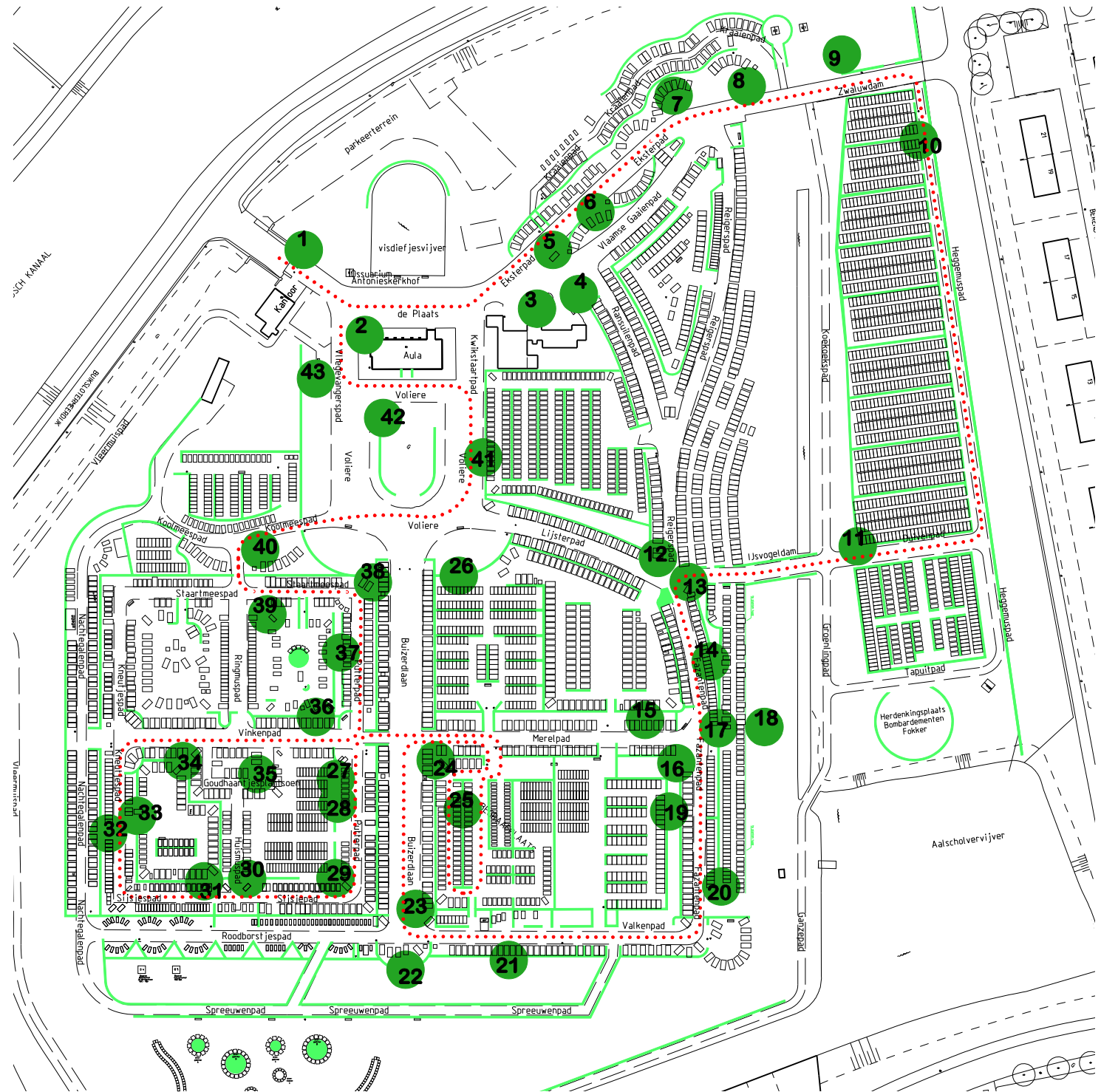
ISBN: 9032272047

Fossielen

Auteurs: Cyril Walker en David Ward

Uitgeverij Tirion Baarn, 2003

ISBN: 9052105367





Idee en samenstelling:

De bomenroute is samengesteld door Karel de Beurs, de beheerder van de Noorderbegraafplaats. Karel de Beurs is een bevrogen bomenliefhebber. Zijn kennis van bomen en van de nomenclatuur heeft hij opgedaan in de botanische tuinen van Kew in Londen. Hij is sinds 1986 werkzaam op de Noorderbegraafplaats.



Gemeente Amsterdam

Stadsdeel Amsterdam-Noord

Deze folder is een uitgave van stadsdeel Amsterdam-Noord.

Tekst: Karel de Beurs

Foto's: Katrien Mulder, Karel de Beurs en Anneke Wiering

Eindredactie: afdeling Communicatie

Vormgeving: Imago Printing

Datum: mei 2008

Contact

Stadsdeel Amsterdam-Noord
Sector Stadsdeelwerken en Sport
Buikslotermeerplein 2000
Postbus 37608

1030 BB Amsterdam

Telefoon: 14 020

E-mail: post@noord.amsterdam.nl

Internet: www.noord.amsterdam.nl
www.noorderbegraafplaats.n